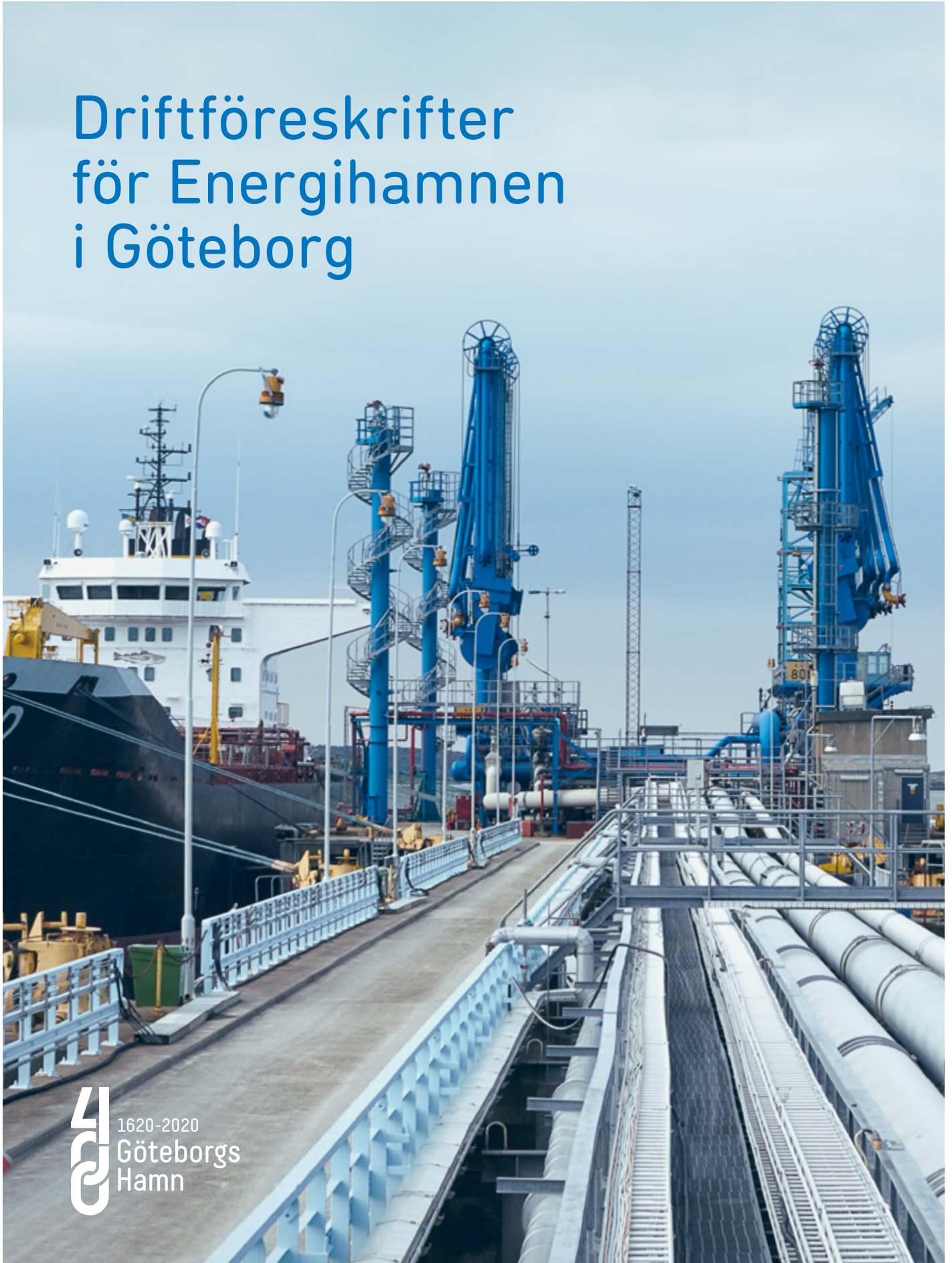


Driftföreskrifter för Energihamnen i Göteborg



Dessa driftföreskrifter för Energihamnen i Göteborg är uppdelade i tre delar: Gemensamma föreskrifter, Föreskrifter för fartyg och Föreskrifter för verksamhet inom Energihamnen (landbaserad verksamhet). Samtliga har skyldighet att känna till innehållet även i de delar som inte direkt berör dem. Att följa driftföreskrifter för Energihamnen i Göteborg undantar vidare ingen från ansvaret att följa de allmänna hamnföreskrifterna för Göteborgs hamn.

INNEHÅLL

A GEMENSAMMA FÖRESKRIFTER

1. Allmänt	4
2. Geografiska tillämpningsområden	4
3. Säkerhet	5
4. Tillträde till Energihamnen	6
5. Miljöansvar	7
6. Rökförbud	7
7. Avvikelser	7
8. Personlig skyddsutrustning	7
9. Användning och kontroll av isolationsflänsar	8
10. Generalarrangemang för kajer	8

B FÖRESKRIFTER FÖR FÖRETAG

11. Allmänna föreskrifter för fartyg	10
12. Föreskrifter för lossning och lastning	13
13. Föreskrifter för spolning av fartygstankar	15

C FÖRESKRIFTER FÖR VERKSAMHETEN INOM ENERGIHAMNEN

14. Allmänna föreskrifter för verksamhet inom Energihamnen	17
15. Föreskrifter för säkerhetsvakt och ledningsoperatör	19

D BILAGOR

Bilaga A) Ansvarsområde Skarvik- och Ryahamnen	21
Bilaga B) Ansvarsområde Torshamnen	22
Bilaga C) Ansvarsområde Skandiahamnen Kaj 644 och Syrhåla	23
Bilaga D) Procedures onboard	24
Bilaga E) Föreskrift bunkring av klass 1-fartyg	25
Bilaga F) Utbildningar inom SOHF och Grönt kort 2020	26

A worker in an orange jacket and safety gear is working on a large blue industrial machine. The worker is wearing a white hard hat, safety glasses, and blue gloves. The machine is a large, complex piece of equipment with various pipes and valves. A green circular graphic is overlaid on the image, containing the letter 'A' and the text 'GEMENSAMMA FÖRESKRIFTER'.

A

GEMENSAMMA
FÖRESKRIFTER

1. ALLMÄNT

Driftföreskrifter för Energihamnen i Göteborg är uppdelade i tre delar: gemensamma föreskrifter, föreskrifter för fartyg, och föreskrifter för verksamhet inom Energihamnen (landbaserad verksamhet). Samtliga har skyldighet att känna till innehållet även i de delar som inte direkt berör dem. Att följa driftföreskrifterna för Energihamnen undantar vidare ingen från ansvaret att följa de allmänna hamnföreskrifterna för Göteborgs Hamn.

1.1 Kontaktinformation

Energihamnen kontaktas primärt genom våra säkerhetssamordnare:

SKARVIKS- OCH RYAHAMNEN

Tel: +46 31 368 75 25 (24H)

VHF: CH 12

E-mail: oilharbouroperation@portgot.se

TORSHAMNEN

Tel: +46 31 368 75 30

VHF: CH 15/17

E-mail: torshamnen@portgot.se

1.2 Skyddsansvar

Samtlig personal som verkar, tillfälligt eller permanent, inom Energihamnen ska uppfylla Göteborgs Hamns skyddsregler gällande sjöfartsskydd och tillträde till Energihamnen. Kompletta regelverk finns i allmänna hamnföreskrifter för Göteborgs Hamn. All personal har även ansvar enligt säkerhetsregler att bära korrekt personlig skyddsutrustning i enlighet med gällande regelverk, se kapitel 8. Skulle de skyddsreglerna och/eller säkerhetsregler som omnämns i dessa driftföreskrifter inte följas är tjänstgörande hamnbefäl berättigad att utfärda befogad konsekvens.

1.3 Riskhantering

Råoljor, raffinerade produkter, petroleumgaser och kemiska produkter är vanligtvis brand- och hälsofarlig natur. Därför krävs särskild uppmärksamhet för att förebygga skada på person, egendom och miljö.

1.4 Kännedom om föreskrifterna

All personal som arbetar och vistas inom de områden som föreskrifterna avser, liksom alla utomstående besökare som vistas inom Energi-

hamnsområdet, ska informera sig om regelverket och är skyldiga att följa föreskrifterna. Det är obligatoriskt för fartyg som anlöper Energihamnen att alltid ha den senaste utgåvan av driftföreskrifterna ombord, i tryckt eller elektronisk form. Dessa föreskrifter finns också tillgängliga på engelska.

1.5 Hamnrepresentant

Med hamnrepresentant i Energihamnen menas i dessa föreskrifter chef för avdelningen Operations, driftschef, brandingenjör, produktionsplanerare och säkerhetssamordnare enligt Göteborgs Hamns organisationsschema för Energihamnen.

1.6 ISGOTT

Driftföreskrifterna för Energihamnen grundar sig på rekommendationer som ges i senaste utgåvan av "International Safety Guide for Oil Tankers and Terminals" (ISGOTT).

1.7 Fastställande av föreskrifterna

Chef för avdelning Operations i Göteborgs Hamn fastställer föreskrifterna. Senaste versionen finns att hämta på www.goteborgshamn.se.

1.8 GDPR

Hantering av personuppgifter enligt GDPR, se www.goteborgshamn.se – E-tjänster Göteborgs Hamn AB – GDPR.

1.9 Fototillstånd

Med hänvisning till lagen om skyddsobjekt krävs beviljat fototillstånd för att fotografera inom Energihamnen. Fototillstånd söks på hamnkontoret av hamnbefäl.

2. GEOGRAFISKA TILLÄMPNINGSMOMRÅDEN

2.1 Energihamnen i Göteborgs Hamn

Föreskrifterna ska tillämpas inom områdena tillhöriga Energihamnen enligt bilagor A, B och C avseende Skarviks- och Ryahamnen, Torshamnen och kajplats 644 i Skandiahamnen.

2.2 Området tillhörande St1 och Stena Oil

För de privata oljeterminalerna tillhöriga St1 (Färjestaden) och Stena Oil tillämpas de relevanta delarna i dessa driftföreskrifter.

3. SÄKERHET

3.1 Säkerhetsarbete

Göteborgs Hamns säkerhetsarbete är underställt Göteborgs Stads säkerhetspolicy. Energihamnen har följande grundsyn på säkerhetsarbetet:

- verksamheten ska bedrivas på ett sådant sätt att en god arbetsmiljö, hög säkerhet och bra kvalitet främjas.
- alla som arbetar i Energihamnen ska kunna känna trygghet i sin yrkesutövning.
- driften av Energihamnen ska hos allmänheten kännetecknas av ett framsynt miljöarbete och säkerhetsansvar.
- vid allt arbete i land och ombord i Energihamnen ska en drog- och alkoholfri arbetsmiljö tillämpas.
- företag som inom Energihamnen hanterar vara av brandfarlig, hälsofarlig eller miljöfarlig natur ska ha kontinuerlig ronderande vakt, minst varannan timme, under pågående hantering.
 - under övrig tid ska tillsyn på rörledning ske var fjärde timme enligt tillsynspunkter.
 - undantag ska godkännas av chef för avdelning Operations eller driftschef för Energihamnen.
 - ronderingsrutiner samt aktör ska godkännas av Göteborgs Hamn.

Samarbete i säkerhetsfrågor mellan företag och Energihamnen ska ske i syfte att för parterna åstadkomma bra och ekonomiskt fördelaktiga lösningar. All säkerhet som avser Port Security regleras i Göteborgs Hamns säkerhetsplan. Mer information finns på www.goteborgshamn.se
– Om hamnen – Port Security.

Egen anläggning och område ronderas minst två gånger per dygn.

3.2 Trafik

I Energihamnen gäller hastigheten 40 km/h om inget annat anges. Fordon som ska ut på någon av hamnens kajer ska kontakta hamnbefäl för godkännande. Vid vägarbete som ska utföras inom Energihamnen krävs godkännande av TA-planer som lämnas in till hamnkontoret och hamnbefäl. Om inte trafikregler inom Energihamnen följs har tjänstgörande hamnbefäl rätt att återkalla tillträde till Energihamnen.

3.2.1 Nykterhetskontroll Port 1

Nykterhetskontroller kan förekomma vid inpassering i Energihamnen och gränsen för passage är 0,2 promille.

3.3 Företagens ansvar

Företagsledning och arbetsledning i företag med arbetsställe i Energihamnen ska tillse:

- att delegering sker på ett organisationsmässigt riktigt sätt enligt gällande lagstiftning.
- att utbildningen av företagets personal är i enlighet med gällande lagstiftning, att de villkor som angivits av Energihamnen uppfylles och att utbildningen i övrigt motsvarar arbetsinnehållet.
- att skyltar och instruktioner utformas så att de förstås även av personal som inte behärskar det svenska språket.

3.4 Personalens ansvar

Personal som arbetar i Energihamnen har ett personligt ansvar för att föreskrifter, instruktioner och allmänt vedertagna rekommendationer följs och att personlig skyddsutrustning används enligt föreskrivna anvisningar.

3.5 Konsekvens vid överträdelser

Inom Energihamnens område ska samtliga följa driftföreskrifterna, efterföljs inte de har hamnbefäl rätt att utfärda befogad konsekvens. Överträdelse av regler anses oacceptabelt och speciellt vid överträdelser som äventyrar brandsäkerheten, till exempel vid arbete inom Energihamnen eller vid rökning.

Vid händelse av påkommen överträdelse kommer hamnbefäl att fotografera passerkort samt ID-kort och arbetsgivare kontaktas. Vid en betydande överträdelse eller vid rökning, men även vid upprepade enklare överträdelser, kommer passerkortet omedelbart att dras in. Driftschefen i Energihamnen kommer som en efterföljd eller vid upprepade överträdelser, om den primära konsekvensen inte gett gehör, att besluta om ytterligare åtgärder.

3.5.1 Rökning

Rökning är endast tillåten på för ändamålet angivna platser, vid överträdelse blir passerkortet indraget på obestämd tid.

3.5.2 Betydande överträdelse vid arbete inom Energihamnen

Vid arbete utan giltigt arbetstillstånd alternativt har ett arbetstillstånd för kallarbete men utför hetarbete, stoppas arbetet omgående och inga nya arbetstillstånd utfärdas tills vidare. Driftschefen i Energihamnen tar ytterligare beslut i efterhand.

3.5.3 Enklare överträdelse vid arbete inom Energihamnen

Vid arbete inom Energihamnen där rätt skyddsutrustning, klädsel eller annan utrustning som krävs enligt arbetstillstånd inte används kommer en muntlig varning att ges. Vid upprepade överträdelser kommer passerkortet att dras in under två veckor.

4. TILLTRÄDE TILL ENERGIHAMNEN

4.1 Allmänt

Samtliga personer som söker tillträde till Göteborgs Hamns hamnanläggningar inklusive terminaloperatörernas områden, omfattas av följande förordningar och lagar: Europeiska Gemenskapen (EG) förordningen 725/2004 (Sjöfartsskyddslagen), EU Dir 65/2005 (Hamnskyddslagen), Authorised Economic Operator (AEO) samt Skyddslagen. För att få tillträde till hamnanläggningen krävs det behörighet. Detta gäller även fordon, varor och gods som skall tas in på hamnanläggningen.

4.2 Tillträdeskrav

Kravet för att få tillträde till Göteborgs Hamns hamnanläggningar är att man är föranmäld eller innehar ett personligt passerkort. Är man föranmäld är grundkravet att man skall kunna legitimera sig med en giltig SIS godkänd identitetshandling, Nationellt Identitetskort eller pass. Om inte identitet kan styrkas med godkänd legitimationshandling eller att mottagaren på insidan av skalskyddet kan verifiera besöket skall tillträde nekas enligt ISPS.

För att erhålla ett personligt passerkort måste vissa krav uppfyllas, antingen skall man vara anställd av Göteborgs Hamn eller i någon av terminalerna, eller utföra arbete inne i Energihamnen med en regelbundenhet på minst en gång per vecka under en period utav en månad eller längre.

Besökare skall beredas tillträde utifrån nedanstående regler:

- samtliga som beviljas tillträde åläggs att ta del utav och följa Göteborgs Hamns säkerhetsregler och instruktioner.
- samtliga som beviljas tillträde skall ansvara för att eventuella medpassagerare vid inpassering med fordon också är behöriga, alla passagerare i bil ska registrera sitt passerkort eller registreras som besökare i vakten.
- samtliga som beviljas tillträde skall på anmodan av skyddsvakt, väktare och eller PFSO/PSO/ Security Officer uppvisa giltig SIS godkänd legitimation, alternativt pass.
- samtliga som söker tillträde till Göteborgs Hamns hamnanläggningar skall på anmodan, av aktuellt bevakningsbolag, medge visitation och kontroll av fordon, varor och medfört gods. Medges ej detta kommer man bli ombedd att lämna området.
- de personer som erhåller ett passerkort ansvarar för detta som en personlig värdehandling, som inte får överlämnas till annan person eller lånas ut. Vid förlust av passerkort skall detta omedelbart anmälas till Port 1 eller till passerkortsadministratören i Port Entry.

4.3 Säkerhetsansvarig person

Verksamheten i Göteborgs hamn är beroende av att leverantörer, underentreprenörer, hyresgäster, konsulter samt projektledare kommer in på egen hand på ett godkänt och säkert sätt. Detta är oberoende på om de arbetar åt en terminaloperatör direkt eller arbetar på ett externt företag som finns inne på terminalområdet.

En säkerhetsansvarig person har rätt att föravisera in personer i hamnen, säkerhetsansvarig kan ansöka om behörighet i EastCoast visit.

På Göteborgs Hamns hemsida under E-tjänster, www.goteborgshamn.se – E-tjänster Göteborgs Hamn AB – Blanketter för ansökan om tillstånd, intyg och passerkort, finns det en ansökan som heter "Ansökan, Säkerhetsansvarig Energihamnen", den fylls i och skickas för påskrift till Energihamnens PFSO, som skriver på och skickar vidare till kortadministrationen för dokumentation. Samtliga passerkort skall vara kopplade till minst en säkerhetsansvarig.

Vid projekt kan tillfälliga säkerhetsansvariga utses som äger rätt att föränmäla under tiden projektet pågår.

4.4 Villkor och anvisningar beträffande passerkort

Varje kortinnehavare som ansöker om ett passerkort, måste läsa igenom och ta del av villkoren för passerkort (samtliga villkor finns på ansökningsblanketten). Genom kortinnehavarens kvittens godkänner vederbörande passerkortets hantering i sin helhet.

Ansökningsblanketter finns på Göteborgs Hamns hemsida eller på passerkortsadministrationen, Port Entry, samt även i Port 1.

4.5 Passerkortsadministrationen

Passerkortsadministrationen finns i bottenvåningen i Port Entry, och är bemannad måndag–fredag mellan 08:30–16:00, men stängt för lunch mellan 12:00–13:00.

5. MILJÖANSVAR

Göteborgs Hamn har tillstånd enligt miljöbalken från Länsstyrelsen i Västra Götalands län till hamnverksamheten i Torshamnen, kaj 644 i Skandiahamnen, Skarvikshamnen och Ryahamnen. Lagring och hantering av olja, gas och kemikalier innebär risker för utsläpp till omgivningen. Energihamnen har följande grundsyn för miljöpolicy:

- att lagring och hantering av olja, gas och kemikalier ska ske på ett sådant sätt att risken för utsläpp minimeras. Bästa tillgängliga teknik ska tillämpas.
- att alla i Energihamnen verksamma företag ansvarar för att internutbildning sker om miljörisker och handhavandet av utrustning, med syftet att minimera dessa risker.
- att lastade tankfordon ej får stå parkerade på underlag med högre permeabilitet än asfalt (godkända underlag är bl.a. asfalt, betong och stål).
- skador på mark och miljö ska anmälas till Länsstyrelsen eller Miljöförvaltningen av den som orsakat skadan enligt gällande miljökontrollprogram.

- varor med flampunkt lägre än 30 grader celsius och andra produkter eller ämnen som kan försvåra reningen av Olje Förorenat Avloppsvatten (OFA) får ej tillföras OFA-systemet.
- att enkelskrovsfartyg ej tillåts operera i Energihamnen (giltigt från 2015-01-01).
- vid frågor om provtryckning av cisterner kontakta miljöingenjören i Energihamnen.

6. RÖKFÖRBUD

Generellt förbud mot rökning och förbud mot nyttjande av öppen eld gäller inom hela Energihamnens område, iland såväl som ombord på fartyg och i fordon. Rökning är endast tillåten i för ändamålet angivna platser och följs ej anvisningar kan överträdelse få påföljd enligt punkt 3.5.1.

7. AVVIKELSER

Skador, tillbud och riskobservationer ska rapporteras som avvikelser, vilka är av betydelse för verksamheten inom Energihamnen. Sådan avvikelse ska behandlas i samarbetskommittén och tillsatt projektgrupp, i syfte att reducera antalet skador och tillbud. Avvikelser rapporteras in i Göteborgs Hamns avvikelsehanteringsprogram TRIA, www.goteborgshamn.se – E-tjänster Göteborgs Hamn AB – Rapportera in synpunkter på vår verksamhet.

8. PERSONLIG SKYDDSUTRUSTNING

8.1 Föreskrifter och tillämpningsområde

Vid arbeten som kräver arbetstillstånd eller vid tillsyn på området gäller följande:

- skyddshjälm ska bäras.
- skyddsglasögon eller visir och hörselskydd ska alltid finnas lätt tillgängliga och ska alltid bäras i riskfyllda miljöer till exempel vid öppning av produktledning, i pumpstationer, längs rörledningar, på kaj under pågående lasthantering m.m.
- heltäckande klädsel samt skyddsskor ska bäras, något synligt klädesplagg ska vara av varseltyp.
- vid arbete ute i Energihamnens område, främst kajer och p-stationer, ska arbetskläderna vara flamskyddade och uppfylla varselklass 1, inom vissa verksamheter kan detta kompletteras med varselväst vid behov.

- antistatbehandlade kläder rekommenderas inom Energihamnen.

Om något av ovanstående saknas äger tjänstgörande hamnbefäl rätt att avbryta arbetet tills rättelse sker.

8.1.1 Besökare

Besökare till kaj i Energihamnen rekommenderas att bära hjälm, reflexväst, heltäckande klädsel och skyddskor.

8.2 Hjälmfärger

Säkerhetsvakt och ledningsoperatör ska bära orange hjälm. För Göteborgs hamn gäller, samt som rekommendation till övriga företag, följande:

- arbetsledning bär gul hjälm.
- skyddsombud bär röd hjälm.
- besökande bär blå hjälm.
- övriga bär vit hjälm.

8.3 Flytväst

Flytväst, kontrollerad och godkänd, ska användas vid arbeten på samtliga kajer och pirar eller där det finns risk att falla i vattnet. Gäller inom hela Energihamnens område. Om flytväst saknas äger tjänstgörande hamnbefäl rätt att avbryta arbetet tills rättelse sker. Vid svetsning bör flytväst med gnistskydd användas.

8.4 Övrig skyddsutrustning

Vid hantering av olja, gas och kemikalier som kräver ytterligare personlig skyddsutrustning än vad som nämnts i 8.1 och 8.3 ska företaget som råder över arbetsstället använda eller ha skyddsutrustning tillgänglig i den omfattning som anvisas av myndigheter eller som rekommenderas av säkerhetsdatablad/MSDS. Vid ingrepp på processutrustning ska krav enligt Arbetsmiljöverket följas. Skyddsutrustning vid LNG hantering, se separata LNG driftföreskrifter på www.goteborgshamn.se – Maritimt – Tillstånd och regelverk.

9. ANVÄNDNING OCH KONTROLL AV ISOLATIONSFLÄNSAR

9.1 Allmänna villkor

Isolationsflänsar ska användas där brandfarliga varor hanteras mellan fartyg och land. Elektriskt icke ledande slang får användas som alternativ

till isolationsfläns. Samma regler för isolationsmätning och intervaller gäller som för isolationsflänsar. Icke ledande slang ska vara tydligt märkt med uppgift härom för att inte förväxlas med ledande slang. Kravet på isolationsfläns gäller även för gasreturslangar eller rör.

9.2 Funktionskontroll

Isolationsmotståndet ska kontrolleras regelbundet eller minst en gång per år och protokollföras. Lägsta tillåtna isolationsmotstånd är 1000 ohm. Mätspänningen ska överstiga 100 volt. Om motståndet är lägre får slang eller lastarm ej anslutas. Dålig eller utebliven isolationsförmåga hos isolationsfläns ska omgående rapporteras till terminalansvarig då det gäller utrustning som tillhör enskilda depåer eller företag inom Energihamnen, eller till ansvarigt hamnbefäl om utrustningen tillhör Energihamnen. Företagen ska efter meddelande om bristfällig utrustning snarast åtgärda uppkomna brister.

10. GENERALARRANGEMANG FÖR KAJER

Detaljerade förtöjningsrekommendationer, maximala dimensioner för fartyg till respektive kaj samt övriga restriktioner gällande kajplatser i Energihamnen beskrivs på Göteborgs Hamns hemsida, www.goteborgshamn.se – Maritimt – Kajplatser i Göteborgs Hamn. Dessa dokument har samma giltighet och likställs med dessa driftföreskrifter.

10.1 Evakueringsplaner

För respektive kaj utgör dess generalarrangemang enligt ovan även gällande evakueringsplan. För varje kaj finns minst två evakueringsvägar.

10.2 Tillträde mellan fartyg/land

En säker landgångsförbindelse mellan fartyg och land skall användas av samtliga aktörer, se AFS 2001:9 §11 och ISGOTT kapitel 16.4. Landgången ska regelbundet kontrolleras i enlighet med de begränsningar som finns angivet för varje enskild landgång, i avseende gällande vinkel.



B

FÖRESKRIFTER
FÖR FARTYG

11. ALLMÄNNA FÖRESKRIFTER FÖR FARTYG

11.1 Fartygsanmälan

Fartyg som anlöper Göteborgs hamnområde ska anmälas till Hamnmyndigheten/Port Control i enlighet med de allmänna hamnföreskrifterna för Göteborgs hamn. Även farligt gods som ska införas till hamnområdet sjöledes ska vara anmält enligt dessa föreskrifter. Alla fartyg måste deklarerera de tre föregående lasterna innan anlop till hamnen.

11.2 Ventilationsgaser från tankar

Fartyg med senaste last som innehållit hög koncentration av svavelväten (H_2S) och/eller merkaptan måste deklarerera koncentrationen av dessa ämnen i tankatmosfären senast 12 timmar före ankomst. Vid lastning av produkter gäller följande maximala tillåtna värden, för H_2S 100 ppm och för merkaptan 5 ppm, båda värden är angivna i gasfas. Vid all hantering av produkter med hög H_2S - eller merkaptankoncentration ska erforderlig skyddsutrustning användas.

I de fall där fartyget kommer in för att påbörja en lossning och därefter i direkt anslutning lasta, en s.k. "backloading", ska en oberoende besiktningsman göra kontrollmätning av tankarna om det under lossning påvisats vara höga gränsvärden. Detta för att säkerställa att gränsvärdena för merkaptan och H_2S ej överstigs.

Vid ankomst av fartyg som ska lasta, måste övertryck i lasttankar reduceras till normalt atmosfärstryck för inspektionsändamål. Föregående gäller även vid inspektion efter lossning för att hamnen ska kunna godkänna den kommande lastningen. Följs inte dessa regler riskeras förhållning från kaj till ankarplats för ventilering och turordningen tappas. Alla kostnader i samband med provtagning, analys och eventuell förhållning sker på redarens bekostnad.

11.3 Turordning till kajer

Förutsatt att anmälan sker i enlighet med gällande hamnordning räknas turordning utifrån det att fartyg ankommit till trafikområdet, eller anvisade ankarplatser samt att "Notice of Readiness" (NOR) ska ha lämnats. Med ankomst till trafikområde menas angöring från sjön (Göteborgs VTS-område) eller angöring från Göta Älv (Lärje). Om inte fartyget har utnyttjat sin turordning inom 6 timmar från det att kajplats har beviljats får nästkommande fartyg på tur gå till kaj.

Undantag: Chef för avdelningen Operations eller dennes ställföreträdare kan, efter begäran om prioriterad förtur, bryta turordningsreglerna om särskilda skäl anses föreligga. Särskilda skäl kan anses föreligga om produktionsstörning hotar beroende på lagersituation av produkt eller särskilt dedikerad kajplats för specifikt fartyg.

Fartyg får ej ligga överksamma till kaj utan särskilt tillstånd. Fartyg till kaj som, av någon anledning utanför Energihamnens kontroll, ligger överksamma för en längre period (mer än 6 timmar före, under eller efter lastoperation), kan avvisas från kaj efter överläggning mellan hamnbefäl/Energihamnsledningen och fartygets befälhavare. Befälhavaren ansvarar för att lots/bogserhjälp rekvideras då sådan assistans erfordras för avgång från kaj. Fartyg som avvisats från kaj enligt ovan, placeras i turordning då förnyad NOR avgivits och fartyget är klart för lasthantering.

Fartyg som, efter avslutad lastning eller lossning i Energihamnen, av någon anledning utanför Energihamnens kontroll begär att få återgå till kaj ska placeras i turordning enligt ovan och anvisas ankarplats eller väntekaj i avvaktan på tillgänglig kaj. Förnyad NOR behöver inte avgas.

I Energihamnen ska det mellan fartyg där det finns risk för konflikt mellan kajplats finnas ett säkerhetsavstånd vilket avser 10 procent av det större fartygets LOA.

11.3.1 Scenarion vid turordning till kajer

1. När två eller fler fartyg konkurrerar om att få första plats till samma förutbestämda kaj, gäller att det fartyg som först anlöper Göteborgs VTS-område erhåller rätten att gå in till kaj och är därmed först i turordningen. En förutsättning är att fartygen som konkurrerar är lastklara och terminalen är redo att påbörja en operation.
2. Ett fartyg som lastat eller lossat och ska till en annan kaj efteråt har två möjligheter till turordning:
 - a. Om fartyget efter avslutad lastning/lossning, kopplat loss samtliga armar/slangar och efter detta är redo att lasta på nästa kaj, anser hamnen att fartyget har rätt att lämna en "Notice of Readiness" (NOR) och har därmed ställt sig i turordning till den berörda kajen.
 - b. Om fartyget efter avslutad lossning måste gå ut till ankarplats för att spola och/eller ventilera tankarna, anses fartyget inte vara klart för lastning. Därmed hamnar fartyget i turordning först när det återigen lämnat en NOR.

Hamnen förbehåller sig rätten att kräva en kopia av NOR och "Statement of Facts" ifall några oklarheter skulle uppkomma angående anlop till hamnen.

11.4 Rökning

Rökning är förbjuden på öppet däck, bryggor eller liknande oavsett vilken last fartyget för. Anslag om rökförbud ska finnas väl synliga ombord. Hamnbefäl kan, då särskilda omständigheter påbjuder, förbjuda rökning i utrymmen där rökning normalt är tillåten.

11.5 Reparation och underhålls- arbeten ombord

I enlighet med de allmänna hamnföreskrifterna får hetarbeten, användning av öppen eld, gnistbildande verktyg m.m. endast förekomma på fartyg efter tillstånd givet av Port Control samt efter medgivande av hamnbefäl. Se blankett för "Heta arbeten på fartyg" och "Tillstånd för större reparationer på fartyg" på Göteborgs Hamns hemsida, www.goteborgshamn.se – E-tjänster Göteborgs Hamn AB – Blanketter för ansökan

om tillstånd, intyg och passerkort. Fartyg vid Energihamnens kajer ska ständigt vara redo för att med kort varsel kunna förflyttas för egen maskin. Arbeten som gör att fartyg ej kan avgå för egen maskin föregås av skriftligt tillstånd från Port Control, förutsatt att:

- en bogserbåt med erforderlig bogserkapacitet ska tillhandahållas så länge som fartyget ej kan förflytta sig med egen maskin. Denna bogserbåt ska vara stand-by och bekräftad av aktuellt bogserbåtsbolag samt befinna sig i fartygets närområde.
- kajplats medges endast så länge som inget annat fartyg begär den aktuella.

Start och provkörning av maskin, ämnad för fartygets framdrift, är ej tillåten under lasthantering eller när lastarm är kopplad. Undantag kan medges av hamnbefäl.

11.6 Bärbar elektrisk utrustning

Bärbar elektrisk utrustning som inte är ATEX-klassad (dator, mobiltelefon, ficklampa, radioapparat, kamera m.m.) får inte användas på öppet däck eller på kaj utan tillstånd från hamnbefäl.

11.7 Fartygsservice

11.7.1 Bunkring (Bunkerbåt/Tankfordon/ Fast landanläggning)

Bunkring får endast ske efter tillstånd av hamnbefäl och Göteborgs Hamn Bunker Safety Checklist ska användas.

Bunkring från bunkerfartyg eller tankfordon tillåts ej under pågående lastning, lossning eller provtagning av brandfarlig vara med en flampunkt lägre än 30 grader celsius på mottagande fartyg.

Bunkring från bunkerfartyg eller tankfordon tillåts ej under pågående lastning/lossning om det mottagande fartyget tidigare fört en brandfarlig vara med en flampunkt lägre än 30 grader celsius i lasttankar eller sloptankar som ska användas som lasttank såvida inte tankrengöring skett och det mottagande fartyget är gasfritt. Gasfritt fartyg ska intygas med en gasfriförklaring från fartyg eller intyg från oberoende inspektör.

Undantag från ovanstående ges om särskilda villkor uppfylls enligt bilaga E.

11.7.2 Avlämning a maskinrumsavfall (Sludge)

Samma villkor gäller som för bunkring, se punkt 11.7.1.

11.7.3 LNG Bunkring

Samma villkor gäller som för bunkring enligt 11.7.1 samt se separata LNG driftföreskrifter på www.goteborgshamn.se – Maritimt – Tillstånd och regelverk.

11.7.4 Övrig fartygsservice

Provantering och övrig fartygsservice får endast ske efter tillstånd av hamnbefäl. Inga leveranser till fartyg får lämnas på kajen innan det mottagande fartyget ligger till kaj. Observera att villkoren även gäller fordon på kaj.

11.8 Bunkerfartyg

Fartyg som ska bunkra inom Göteborgs hamnområde ska inneha Grön Bunkring certifikat, se mer information på www.goteborgshamn.se – Maritimt – Tillstånd och regelverk.

Bunkerappen, ett digitalt verktyg för kajbokning och bunkringsanmälan, ska användas av samtliga bunkeroperatörer och dess fartyg. I denna ska samtliga bunkerfartyg anmäla bunkringar som utförs till kaj i Göteborgs hamnområde, anmälan till VTS om bunkringar till ankarplats kan göras i Bunkerappen.

Fartyg under 500 BRT som saknar ISPS certifikat behöver ett av Göteborgs Hamn tecknat Sjöfartsskyddsavtal.

11.9 Brand, produktutsläpp eller personskada

Anslag om åtgärder vid brand, produktutsläpp eller personskada ska anslås på väl synlig plats ombord (bilaga D).

11.10 Särskilda föreskrifter

11.10.1 Förtöjning med användande av båtmän

Vid förtöjningsarbete (fartygs ankomst eller avgång) av fartyg med en längd av 80 meter eller mer ska godkända båtmän användas i enlighet med de allmänna hamnföreskrifterna för Göteborgs hamn. Dessutom gäller att samtliga fartyg, oavsett längd, som förtöjer på kajplatserna 510, 511, 519, 520, 521, 800 och 801 ska använda båtmän. Hamnbefäl kan tillfälligtvis föreskriva att båtmän ska användas för fartyg under längdgränsen på 80 meter då rådande omständigheter som väderlek, manöverförmåga, eller fartygets utformning gör detta nödvändigt ur säkerhetssynpunkt. Undantag kan medges av hamnbefäl om aktuella säkerhetsaspekter kan uppfyllas.

11.10.2 Kommunikation

Kommunikation över VHF med hamnbefäl, Skarvik / Rya och Port Control sker på VHF kanal 12, samt i Torshamnen på VHF kanal 15/17.

11.10.3 Föreskrifter för väder vid ankomst, avgång eller förhalning

Om väderprognos (för väderstation som hamnen anvisar) indikerar medelvind över 20 m/s och/eller vindbyar över 25 m/s beslutar Hamnkaptens eller av denne utsett hamnbefäl, om ankomst eller avgång vid Energihamnens kajer ska tillåtas eller krävas. Detta beslut grundar sig på vindstyrka och riktning, fartyget som berörs, tillgängligheten på bogserbåtar m.m. Fartygets befälhavare beslutar om bogserbåtsassistans och lots samt utför beställning av dessa tjänster.

11.10.4 Automatiskt Identifierings System – AIS

I Energihamnen ska fartyg under hela anlöpet ha AIS enheten påslagen med låg effekt, se ISGOTT 4.13.4 för vidare instruktioner.



12. FÖRESKRIFTER FÖR LOSSNING OCH LASTNING

12.1 Operativt ansvar

Vid lossning eller lastning har mottagande respektive levererande depå eller raffinaderi det operativa ansvaret. Under hela operationen ska det finnas minst en operativt ansvarig loadingmaster tillgänglig i direkt anslutning till lastoperationen, se även punkt 14.1.5–14.1.6.

12.2 Ship/Shore Safety Checklist

12.2.1 Ifyllande av checklista och uppföljning

Innan lossning eller lastning påbörjas ska Ship/Shore Safety Checklist ifyllas av fartygets befälhavare och depåns eller raffinaderiets företrädare eller loadingmaster samt undertecknas av dessa. I denna kommunikation ingår även att aktiviteter som exempelvis krankörning sker av behörig personal på ett säkert sätt. Säkerhetsvakten ska även påteckna checklistan och erhålla lasthanteringsplan, samt ansvara för uppföljning under tiden lastoperation pågår. Dispens från kravet på checklista kan ges till avtalsbundna fartyg, vilka uppfyller krav enligt nyckelutlastning, se punkt 12.4.6. Dispens sökes hos Energihamnen. Ship/Shore Safety Checklist hittas på www.goteborgshamn.se – Maritimt – Tillstånd och regelverk.

12.2.2 Ansvar

Ansvar för att ifyllda uppgifter är korrekta och att checklistans villkor därefter fortlöpande uppfylls åvilar fartygets befälhavare och depåns eller raffinaderiets företrädare eller loadingmaster.

12.2.3 Undantag

Inom de privata oljeterminalerna svarar dessa företag för respektive arbetsställe.

12.3 Lasthanteringsplan

Innan lossnings- eller lastningsoperationen påbörjas ska en lasthanteringsplan ifyllas och undertecknas av tjänstgörande fartygsbefäl och depåchef, företrädare eller loadingmaster. Säkerhetsvakten ska även påteckna listan. Lasthanteringsplanen hittas på www.goteborgshamn.se – Maritimt – Tillstånd och regelverk.

12.4 Särskilda villkor

12.4.1 Godkända produktslangar

Endast godkända produktslangar som är provade av auktoriserad firma under den senaste 12-månadersperioden får användas. Provtryckningscertifikat ska finnas tillgängligt i samtliga vaktkurer och slangarna ska vara märkta med datum för senaste provning och tillåtet arbetstryck samt bolagsnamn. Slangar som saknar märkning kan omhändertas för destruktion av hamnen.

12.4.2 Gastanfartyg till kaj 551

Lossnings- eller lastningsplats för gastanfartyg ska avspärras och utmärkas med väl synliga skyltar. Vid koppling eller losskoppling av gastanfartyg får fartyg ej passera till eller från närliggande kajer (kaj 562–563).

12.4.3 Lastoperativa begränsningar vid svåra väderförhållanden

Om väderprognosen, försedd av hamnen, indikerar medelvindar om 20 m/s och/eller vindbyar över 25 m/s ska lastoperationen stoppas. Lastarm eller slang måste kopplas loss samt blindas i god tid innan med säkerheten i åtanke. Hamnbefäl har även möjlighet att frångå reglerna av säkerhetsskäl. Vid åskväder gäller att om tiden mellan blixtnedslag och efterföljande muller är mindre än fem sekunder ska lastoperationen avbrytas, ventiler stängas och operationen får ej återupptas förrän ovanstående tid är mer än fem sekunder och hamnen ger sitt medgivande till start. Ingen koppling eller losskoppling av lastarm eller slang får ske under tiden för åskvädret på grund av säkerhetsskäl.

12.4.4 Särskilda lastoperativa begränsningar gällande kaj 801 för VLCC-fartyg (LOA > 280m)

Vid väderprognos (för väderstation som hamnen anvisar) som påvisar nedan vindstyrka och riktning under beräknad liggetid ska Port Control rådfrågas innan anlop får ske:

- väderprognos indikerar medelvind på eller över 15 m/s från NO, O eller SO.
- väderprognos indikerar medelvind på eller över 20 m/s från övriga vindriktningar.

Skulle väderomslag ge överskridna värden ska lastoperationen, i god tid, avbrytas, lastarmar kopplas ifrån och manifoldrar blindas. För att säkerställa att fartyget ligger säkert förtöjt ska Port Control i samråd med fartygets befälhavare tillkalla en bogserbåt.

12.4.5 Särskilda villkor avseende pumpning på Energihamnens gemensamma ledningsnät

Temperaturen på produkt får aldrig överstiga 70 grader celsius och det maximala arbetstrycket på samtliga ledningar är 10 bar. När det gemensamma rörledningsnätet används ska den hanterande terminalen meddela hamnbefäl om de avser att pumpa produkter som kräver särskild hantering, exempelvis produkter med hög svavelhalt. Vid strömavbrott ska omedelbart all lasthantering stoppas.

12.4.6 Fartyg med avtal gällande nyckelutlastning

För att erhålla nyckelutlastningsavtal krävs att depå tillhandahåller utbildning av aktuell kajutrustning för de aktuella fartygen. Efter genomförd utbildning tecknas avtal mellan Göteborgs Hamn, fartyg och depå. I dessa fall vilar ansvaret för kajoperationen och lastning på fartygets befälhavare. Både innehavaren av kajutrustningen för nyckelutlastning och fartyg som använder utrustningen är skyldiga att omedelbart meddela förändringar i utrustning, eller handhavande av densamma, till berörda användare.

12.5 Avbrott

Vid avbrott av lossning eller lastning ska fartygets och landanläggningens manifoldventiler stängas.

12.6 Sluten lastning/lossning

12.6.1 Allmänna villkor

I Energihamnen krävs sluten lastning/lossning av oljeprodukter, gas och kemikalier.

12.6.2 Dispens

Energihamnen kan medge dispens från villkoret 12.6.1 om särskilda skäl föreligger.

12.6.3 Tankluckor och Ullageöppningar

Samtliga tankluckor och ullageöppningar ska hållas stängda. Utjämning av över- och undertryck i lasttankarna ska ske via fartygets P/V ventiler.

12.6.4 Gasåtervinning

Fartyg som lastar produkter med flampunkt lägre än 30 grader celsius ska anslutas till gasåtervinningsanläggning, Vapour Return Unit (VRU). Vid lastning av tjockoljeprodukter, Eo3–5, på kaj 510/511 ska fartygen kopplas till ett gasförbränningsystem, Odour Control Unit (OCU), för att minska utsläppen av svavelväte och andra förekommande ämnen, exempelvis Volatile Organic Compounds (VOC). Fartyget ska uppfylla IMO:s krav på säkerhetsutrustning. Rekommendationer i ISGOTT ska följas.

12.6.5 Kontroll efter slutförd lastning/lossning samt provtagning

Efter begäran från fartyget kan operativt ansvarig loadingmastern tillåta öppning av ullageluckor före och/eller efter avslutad lastning/lossning (+ 30 minuter), med syfte att tryckutjämna tankatmosfären i lasttankarna, för att möjliggöra exakt ullagebestämning eller för provtagning av lasten. Provtagning ska ske enligt rekommendationer från ISGOTT, se kapitel 12. Hamnbefäl och säkerhetsvakt ska informeras, samt att hamnbefäl även har möjlighet att neka förfarandet.

12.6.6 Stopp av lasthantering

I de fall ovanstående regler ej efterlevs ska hamnbefäl, terminalpersonal eller säkerhetsvakt omedelbart stoppa lastningen/lossningen. Lasthanteringen får återupptas först när villkor och regler åter uppfylls. Ansvarigt hamnbefäl beslutar. Avvikelse rapport ska upprättas.

13. FÖRESKRIFTER FÖR SPOLNING AV FARTYGSTANKAR

13.1 Allmänt

Rengöring av fartygs lasttankar (tankspolning) är utan särskilt tillstånd ej tillåtet vid kajer i Energihamnen. Tankspolning innebär ökad risk för utströmning av brännbara och hälsovådliga gaser samt att risk föreligger även för antändning av de brännbara gaserna. Därför gäller särskilda restriktioner i Energihamnen. Normalt sett godkänns tankspolning av det sista tankparet. Spolning och ventilering av sloptankar som innehållit tankspolvatten, kan tillåtas, med iakttagande av vissa gränsvärden gällande emissioner till luft. Rekommendationer i ISGOTT ska följas.

13.2 Anmälan

Tjänstgörande fartygsbefäl ska anmäla avsikt och begära tillstånd för att rengöra fartygets tankar från Energihamnens hamnbefäl innan arbetet får påbörjas. Om spolvatten ska lämnas iland måste överenskommelse träffats med mottagande depå.

13.3 Checklista

Före tankspolning måste särskild checklista ifyllas och undertecknas av tjänstgörande fartygs- och hamnbefäl, se www.goteborgs-hamn.se – Maritimt – Tillstånd och regelverk. Vid ilandpumpning av spolvatten (lastrester) gäller 14.1.5. Transportstyrelsens föreskrifter ska beaktas.

13.4 Ansvar

Tjänstgörande fartygsbefäl ska tillse att operationen sker på ett säkert sätt. Den som ombord ansvarar för operationen ska inneha erforderlig kompetens.

13.5 Allmänna regler för operationen

Erforderliga gasmätningar ska utföras av behörig person. Energihamnen äger rätt att utse oberoende inspektör om så anses nödvändigt.

13.6 Säkerhetsvakt ombord

Följande ska uppfyllas:

- tjänstgörande fartygsbefäl ska utse säkerhetsvakt ur besättningen.
- säkerhetsvakt ska finnas på däck vid spolning.
- säkerhetsvakt ska finnas på däck vid ilandpumpning av spolvatten.

13.7 Kontroll

Hamnbefäl äger rätt att tillse att rätt utrustning för tankrengöring, ventilering och kommunikationssystem är i tillfredställande skick och att den föreslagna metoden godtas.

13.8 Flushing

Flushing av tankar, genomspolning av vatten för att bli av med lastrester på tankbotten, är tillåtet till kaj med förbehåll att inget fritt fall av vatten sker i tanken i avseende statisk elektricitet, se ISGOTT 3.2.6 och 3.2.7. Tillstånd för flushing ges till fartyg av tjänstgörande hamnbefäl.

13.9 Crude oil washing

Rekommendationer i ISGOTT ska följas.

13.10 Lossning av ballastvatten

Vid lossning av ballastvatten gäller samma föreskrifter som vid lossning av produkt, se kapitel 12.

13.11 Utsläpp av ballastvatten inom Göteborgs hamnområde

Endast rent ballastvatten från tankar uteslutande avsedda för ballastvatten (SBT) får släppas ut i sjön, i hamnbassänger eller annat hamnområde som administreras av Energihamnen. Fartygets befäl ansvarar för att utsläpp/utpumpning avbryts vid eventuell upptäckt eller misstanke om oljeförorening av ballastvatten. Hamnbefäl ska omgående informeras. Den Internationella konventionen för kontroll och hantering av fartygs ballastvatten och sediment (Ballastvattenkonventionen) ska efterföljas.

C

FÖRESKRIFTER FÖR VERKSAMHET INOM ENERGIHAMNEN



14. ALLMÄNNA FÖRESKRIFTER FÖR VERKSAMHET INOM ENERGIHAMNEN

14.1 Samordningsansvar

14.1.1 Gemensamt arbetsställe

Den som råder över ett gemensamt arbetsställe är enligt arbetsmiljölagen (AFS 1977:1160) ansvarig för samordning av åtgärder till skydd mot ohälsa och olycksfall. Energihamnen har tre gemensamma arbetsställen över vilka Göteborgs Hamn råder. Chef för avdelningen Operations har därmed samordningsansvaret enligt lag om annat inte föreskrivs nedan.

14.1.2 Arrende- och tomträttsområden Torshamnen, Skarvik- och Ryahamnen

Arrende- och tomträttsområden i Torshamnen, Skarvik- och Ryahamnen utgör arbetsställen över vilka respektive innehavare råder. Respektive innehavare har därmed samordningsansvaret inom dessa områden. Det bör noteras att vissa villkor regleras i tomträtts- och arrendeavtal.

14.1.3 Ändringsbegäran anläggning

Varje ändring av anläggning som avser förändring av tryckkärl, rörledning, roterande utrustning, instrumentering, elinstallation, nödstoppinställningar, plattformar och även avsteg från gällande driftsförhållanden ska genomgå en procedur för att säkerställa att förändringen kan ske på ett säkert sätt. Proceduren ska säkerställa funktion, integritet, säkerhet och miljö.

I det fall bolag avser att göra en förändring som påverkar Göteborgs Hamns anläggning ska ändringsförslag lämnas in till Göteborgs Hamn, därefter bestäms villkoren i proceduren. Vid förändringar som berör övriga arrendatorer ska dessa informeras för att ge sitt godkännande.

14.1.4 Grönt kort – behörighet för arbete inom Energihamnen

Samtliga yrkeskategorier som utför alla typer av arbete inom Energihamnens område ska ha genomgått specifik utbildning för sin kategori enligt överenskommelsen mellan Göteborgs Hamn och företagen i Energihamnen. Kategoriindelning görs enligt utbildningsmatris för Grönt kort, se bilaga F. Följs inte gällande regler och föreskrifter förloras behörigheten för arbete inom Energihamnen, se punkt 3.5 för konsekvenser vid överträdelse.

Samtlig personal som tjänstgör inom hamnens område ska behärska svenska eller engelska i tal och skrift, eller ha person omedelbart tillgänglig som behärskar svenska eller engelska. Om Göteborgs Hamn anser att personal ej är kvalificerad eller i tillräckligt antal för den aktuella operationen äger Göteborgs Hamn rätt att stoppa den.

14.1.5 Lossning av fartyg

Vid lossning av ett fartyg råder och ansvarar mottagande depå eller raffinaderi över arbetsstället innefattande fartygets disponerade kajplats och använt ledningsnät fram till mottagarens depå eller raffinaderiområde, från den tidpunkt då arbetsstället upprättats tills den tidpunkt det avvecklats. Arbetsstället ska anses upprättat när ifylld Ship/Shore Safety Checklist signerats av fartygets befälhavare och depåns eller raffinaderiets ställföreträdare. Arbetsstället ska anses avvecklat då fartygets befäl och depåns eller raffinaderiets ställföreträdare genom att signera checklisten på avsedd plats, förklarar att lossningen är avslutad på föreskrivet sätt.

14.1.6 Lastning av fartyg

Vid lastning av fartyg råder och ansvarar levererande depå eller raffinaderi över arbetsstället innefattande fartygets disponerade kajplats och använt ledningsnät från levererande depå eller raffinaderi.

14.1.7 Läktring vid kaj

Läktring av fartyg till kaj i Energihamnen tillåts generellt inte, utan fartyg hänvisas till att utföra dessa operationer på ankarplats efter kontakt med berörda myndigheter. Gällande läktring mellan två bunkerfartyg, se punkt 14.1.8.

14.1.8 Läktringsoperation bunkerfartyg

Läktringsoperation mellan två bunkerfartyg till kaj, 506–509 eller 512–518, får genomföras efter godkännande från hamnen, tillika hamnbefäl. Båda fartygen ska vara väl förtöjda med åtanke på rådande omständigheter och aktuell operation samt att det finns en säker lösning för eventuell personförflyttning. Om en lastnings-/lossningsoperation ska pågå simultant som en läktring finns vissa förutsättningar som måste efterföljas. De förutsättningar som föreligger är att det ombord på det bunkerfartyget som hanterar två operationer samtidigt finns en person i kontrollrummet och dubbel bemanning på däck, dvs. två personer. Checklista för läktring ska användas.

14.1.9 Pumpning mellan företag

Vid pumpning mellan företag råder och ansvarar mottagande företag över arbetsstället innefattande använt ledningsnät. Företag som pumpar mellan egna depåer råder och ansvarar över arbetsstället innefattande använt ledningsnät.

14.1.10 Övriga arbeten

Vid arbeten utanför arrende- och tomträttsområden inom Energihamnen råder och ansvarar beställaren av arbetet över arbetsstället. Arbetsstället är upprättat när arbetstillstånd signerats av hamnbefäl. Arbetsstället är avvecklat då hamnbefäl avsynat arbetsstället och signerat tillståndet.

14.2 Arbetstillstånd

14.2.1 Allmänt

Den som önskar utföra arbete inom arbetsställe över vilket den inte råder ska inhämta tillstånd av den som råder över arbetsstället, ett s.k. arbetstillstånd.

Alla arbeten med öppen eld, värme, heta ytor, gnistbildande verktyg eller elektrisk utrustning, som icke är godkänd för att användas där brandfarliga gaser kan uppträda, kräver dessutom ett särskilt tillstånd s.k. hetarbetstillstånd. Ansvar för tillstånd för hetarbete ligger på den som bedriver den tillståndspliktiga verksamheten på respektive område. Dessutom finns ett ansvar att samråda och i vissa fall få ett godkännande av Göteborgs Hamn.

Hamnbefäl har befogenhet att ej tillåta eller med omedelbar verkan avbryta arbeten om givna instruktioner inte följs eller risk för tillbud eller olycka bedöms föreligga. Tjänstgörande hamnbefäl äger även rätt att inspektera och avbryta arbetet vid behov, även inne på arrendeområden.

14.2.2 Arbetstillstånd på Göteborgs Hamns områden

Den som önskar utföra arbete på utrustning belägen på Göteborgs Hamns mark-, kaj- eller vattenområden i Energihamnen, dvs. utanför arrende- och tomträttsområden, ska före arbetet påbörjas anmäla detta till Energihamnen.

14.2.3 Hetarbeten

I SRV:FS 2004:7 9§ fastslås att inom områden där flera verksamhetsutövare hanterar brandfarliga gaser och vätskor ska en ha ansvaret för att skyddsarbetet samordnas. Inom Energihamnen har Göteborgs Hamn AB detta samordningsansvar.

Respektive verksamhets tillståndsutfärdare har ansvaret för att hetarbeten och planerade gasutsläpp anmäls för samordning. Ansökan om samordningstillstånd görs via hamnens hemsida www.goteborgshamn.se – E-tjänster i Göteborgs Hamn AB – Permesso.

Hetarbetstillstånd för arbete på Göteborgs Hamns utrustning och område får utfärdas av föreståndare för brandfarlig vara enligt delegation.

Utförare och eventuella brandvakter skall ha giltigt hetarbetscertifikat.

14.2.3.1 Hetarbeten – arbetsförfarande

Hetarbete är allt arbete med öppen låga, gnistbildande, snabbgående och värmebildande verktyg som kan ge gnista eller värme som är tillräcklig för att antända en välkarburerad antändbar gas.

- Kategori 1 arbete (riskavstånd 25 m); värmepistoler, svetsutrustning, kapmaskin, etc.
- Kategori 2 arbete (riskavstånd 15 m); batteri-driven skruvdragare, ej EX-klassad elutrustning, uppställning av arbetsfordon samt mobiltelefoner.

Kameror, videoutrustning och mätutrustning som drivs med batteri tillhör kategori 2 arbeten, men kräver ej hetarbetscertifikat vid användande dock krävs hetarbetstillstånd.

14.3 Samarbetskommittén för Energihamnen

Samtliga arrende- och tomträttsinnehavare i Energihamnen ska medverka i samarbetskommittén för Energihamnen. Samarbetskommittén behandlar och beslutar om gemensamma frågor avseende miljö, arbetsmiljö och säkerhet samt andra gemensamma frågor. I samarbetskommittén ingår representanter för de aktuella bolag som har verksamhet inom Energihamnen samt representanter från Länsstyrelsen och Räddningstjänsten Storgöteborg. Göteborgs Hamn utövar ordförandeskapet.

15. FÖRESKRIFTER FÖR SÄKERHETSVAKT OCH LEDNINGSOOPERATÖR

15.1 Tillämpning

Med hänvisning till punkt 12.1 åligger det den operativt ansvarige loadingmastern att tillhandahålla säkerhetsvakt och ledningsoperatör enligt nedanstående punkter. Det åligger den operativt ansvarige att avgöra hur många säkerhetsvakter som omständigheterna kring den enskilda operationen kräver för att inte äventyra en säker hantering (se även punkt 15.5). Ledningoperatören ska övervaka ledningsnät som används för pumpning inom Energihamnen, enligt gällande ledningsoperatörsavtal. Vid pumpning på Göteborgs Hamns ledningsnät gäller särskild överenskommelse om vem som får utföra övervakningen.

15.2 Behörighet

Den operativt ansvarige loadingmastern ska ha intyg över fullgjord utbildning för lossningsledare som godkänts av Göteborg Hamn. Den operativt ansvarige ska dessutom ha god lokalkännedom över aktuellt arbetsställe och dess utrustning. Säkerhetsvakt och ledningsoperatör ska utöver teoretisk utbildning ha god praktisk kunskap om den verksamhet och de objekt som ska övervakas. Säkerhetsvakt och ledningsoperatör ska i övrigt vara lämpliga för uppgiften. Den operativt ansvarige loadingmastern ansvarar för att säkerhetsvakter och ledningsoperatörer uppfyller kraven enligt ovan.

15.3 Kännetecken

Säkerhetsvakt/kajoperatör ska bära orange skyddshjälm märkt "Jetty Operator".

15.4 Kommunikation

Säkerhetsvakt och ledningsoperatör ska vara utrustad med kommunikationsapparat av godkänd typ (explosionssäker), vilken för säkerhetsvakt kan utgöras av radio eller telefon och för ledningsoperatör av radio. Säkerhetsvakt ska under pågående lossnings- eller lastningsoperation stå i ständig förbindelse med fartyget och med depå/raffinaderi. Ledningsoperatör ska stå i ständig förbindelse med säkerhetsvakt och med depå/raffinaderi under pågående lossnings- eller lastningsoperation samt med pumpande och mottagande depå/raffinaderi vid pumpning mellan depåer.

15.5 Minsta antal säkerhetsvakter

15.5.1 Normalfall

Det ska finnas minst en säkerhetsvakt vid varje fartyg som lossar eller lastar. Den som är säkerhetsvakt får inte samtidigt vara lossningsledare eller ledningsvakt.

15.5.2 Undantag Torshamnen

Vid lossning och lastning i Torshamnen vid kaj 800 och 801 föreskrivs följande:

- vid hantering av ett fartyg ska två säkerhetsvakter finnas på plats, varav en ständigt ute på piren vid det aktuella fartyget.
- vid hantering av två fartyg samtidigt ska tre säkerhetsvakter finnas på plats, varav en ständigt vid varje kajplats.

15.5.3 Förstärkt övervakning

Med hänsyn till särskilda säkerhets- och miljörisker kan hamnbefälet vid enskilt tillfälle begära förstärkt övervakning.

15.6 Journalföring

15.6.1 Säkerhetsvakt

Säkerhetsvakten ska vid lastnings- och lossningsoperation föra journal enligt Säkerhetsvaktsjournalen, se www.goteborgshamn.se – Maritimt – Tillstånd och Regelverk. Förd journal ska efter varje lossnings- och lastningsoperation överlämnas till den för operationen ansvarig depå/raffinaderi samt hamnbefäl.

15.6.2 Ledningsoperatör

Ledningsoperatören ska vid varje pumpning föra journal enligt Ledningsvaktsjournalen, se www.goteborgshamn.se – Maritimt – Tillstånd och Regelverk. Förd journal ska efter avslutad användning av ledning överlämnas till ansvarig depå för operationen.

15.7 Avvikelseberapportering

Säkerhetsvaktsvakt och ledningsoperatör ska omedelbart till ansvarig depå för operationen rapportera avvikelser gentemot dessa föreskrifter eller av Energihamnen givna instruktioner. Fel på utrustning ska omedelbart rapporteras till anläggningsägaren.



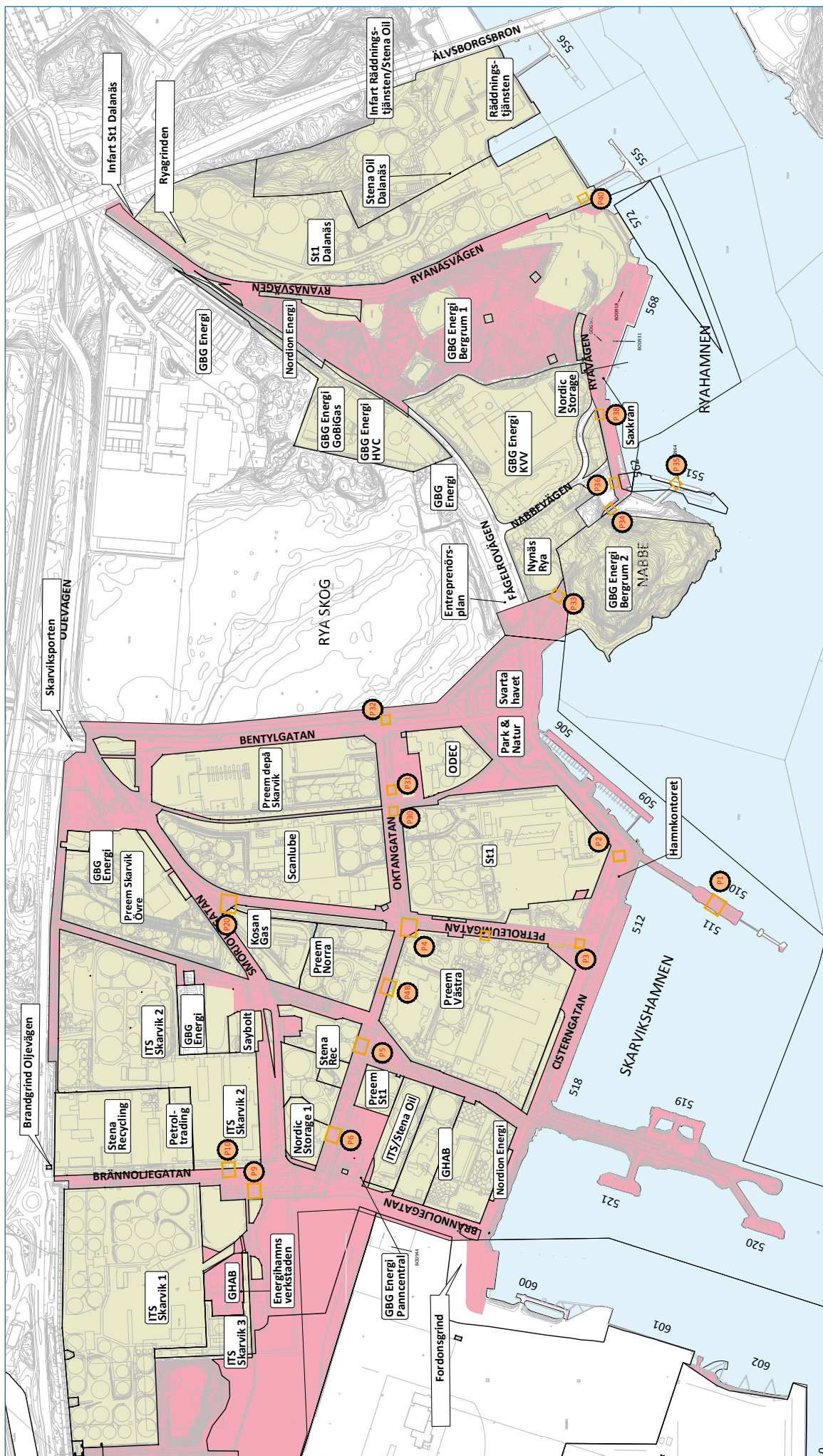
D

BILAGOR

SKARVIKS-
OCH
RYAHAMNEN



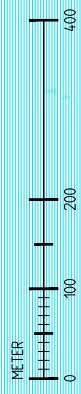
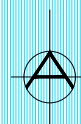
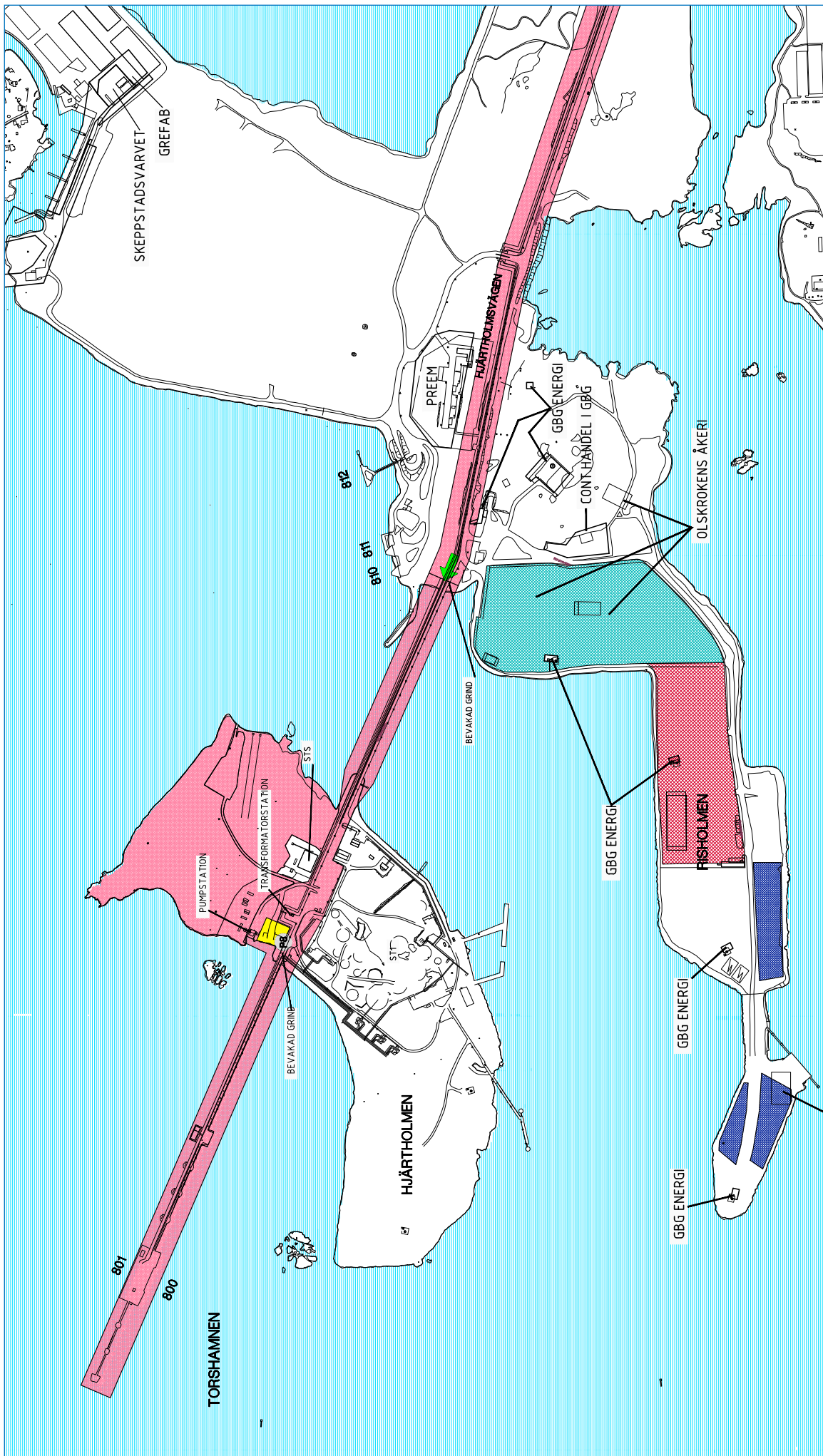
Rosa-markerat område tillhör GHAB, arbetstillstånd krävs. På övriga områden krävs arbetstillstånd av arrendator.



TORSHAMNEN



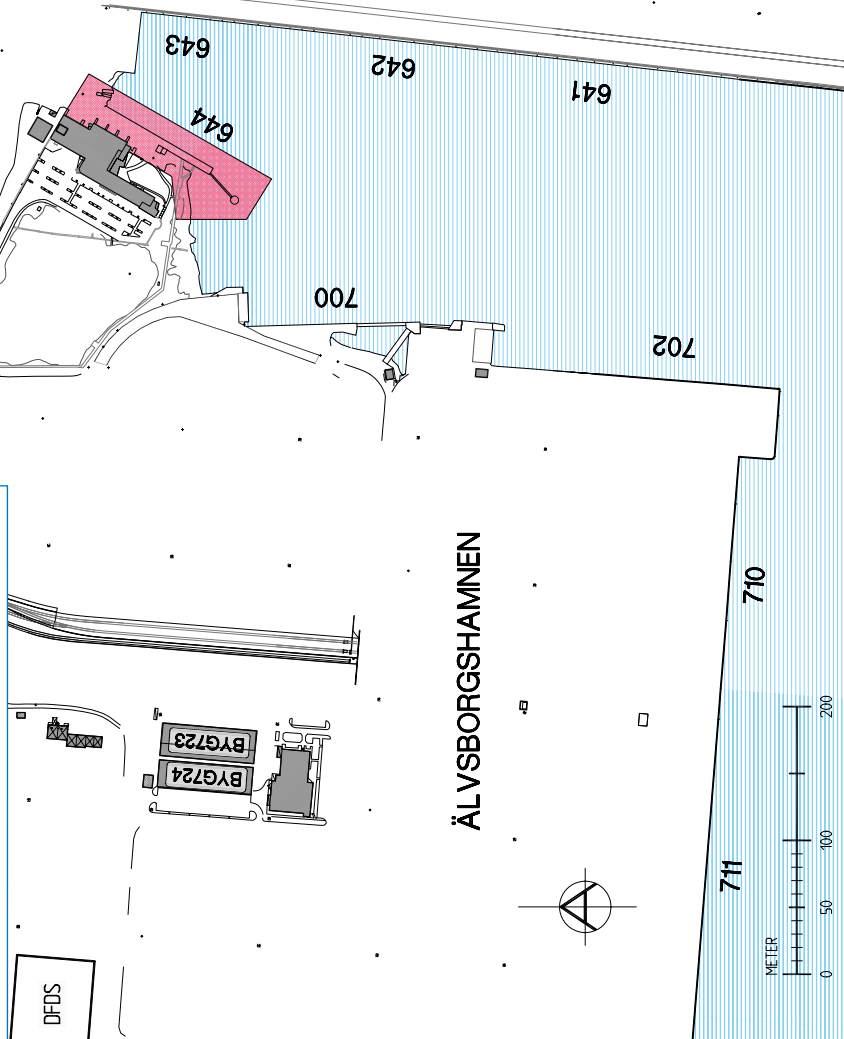
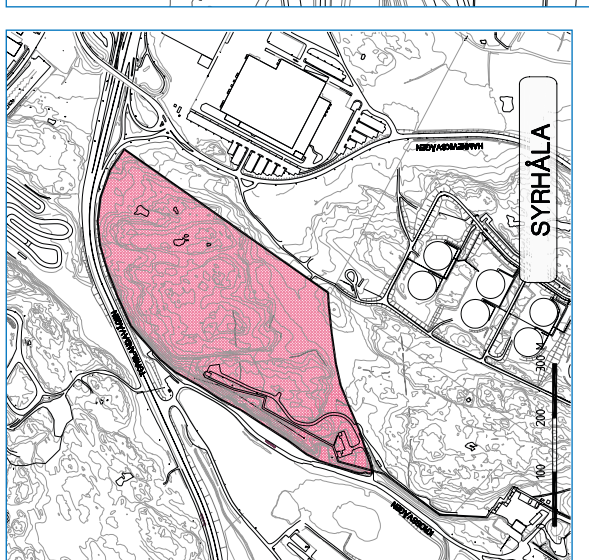
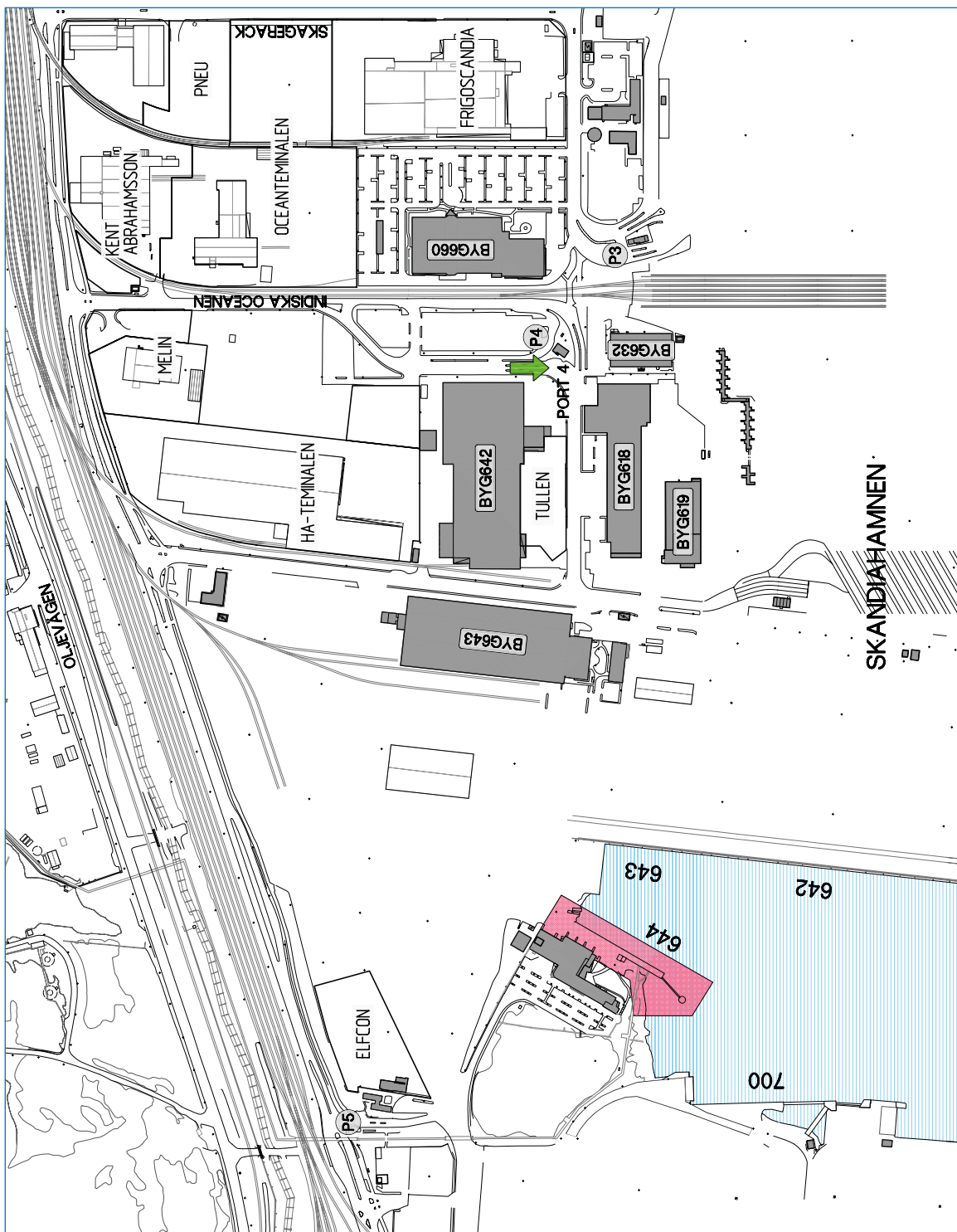
Rosa-märkat område tillhör GHAB, arbetstillstånd krävs. På övriga områden krävs arbetstillstånd av arrendator.



**SKANDIAHAMNEN
KAJ 644
OCH SYRHÅLA**



Rosa-markerat område tillhör GHAB, arbetstillstånd krävs. På övriga områden krävs arbetstillstånd av arrendator.



Procedures onboard ships in the Gothenburg Energy Port in case of fire or outflow of product

FIRE

- **SOUND THE ALARM** by repeated long signals with ship's typhoon or alarm bells
- **CALL** | **Skarvik Harbour / Rya Harbour and jetty 644** on VHF frequency 12 (or by phone **+46 31 368 75 25**) or by alarm button on the berth | **Tor Harbour** on VHF frequency 15 or 17 (or by phone **+46 31 368 75 30**) or by alarm button on the berth
- **MAKE ARRANGEMENTS TO FIGHT THE FIRE**
- **STOP ALL CARGO OPERATIONS AND CLOSE ALL CARGO VALVES**
- **CHECK THAT ALL TANK AND ULLAGE HATCHES ARE CLOSED**
- **STAND BY TO DISCONNECT CARGO HOSES/ARMS**
- **MAKE READY FOR THE EVENTUALITY OF UNBERTHING**

OUTFLOW OF FLAMMABLE / POISONOUS GAS OR LIQUID

- **STOP ALL CARGO OPERATIONS AND CLOSE ALL CARGO VALVES**
- **SOUND THE ALARM** by repeated long signals with ship's typhoon or alarm bells
- **CALL** | **Skarvik Harbour / Rya Harbour and jetty 644** on VHF frequency 12 (or by phone **+46 31 368 75 25**) or by alarm button on the berth | **Tor Harbour** on VHF frequency 15 or 17 (or by phone **+46 31 368 75 30**) or by alarm button on the berth

OTHER CARGO OUTFLOWS

- **STOP ALL CARGO OPERATIONS AND CLOSE ALL CARGO VALVES**
- **CALL** | **Skarvik Harbour / Rya Harbour and jetty 644** on VHF frequency 12 (or by phone **+46 31 368 75 25**) or by alarm button on the berth | **Tor Harbour** on VHF frequency 15 or 17 (or by phone **+46 31 368 75 30**) or by alarm button on the berth

INJURED PERSON

- **CALL** | **Skarvik Harbour / Rya Harbour and jetty 644** on VHF frequency 12 (or by phone **+46 31 368 75 25**) or by alarm button on the berth | **Tor Harbour** on VHF frequency 15 or 17 (or by phone **+46 31 368 75 30**) or by alarm button on the berth

Certificate for allowing bunker operation during low flashpoint (below 30°C) cargo handling on receiving ship

Following rules applies to ships calling jettys administrated by Port of Gothenburg, Energy Port. Low flashpoint is flashpoint at or below 30°C.

Bunker barge:.....

IMO-no:

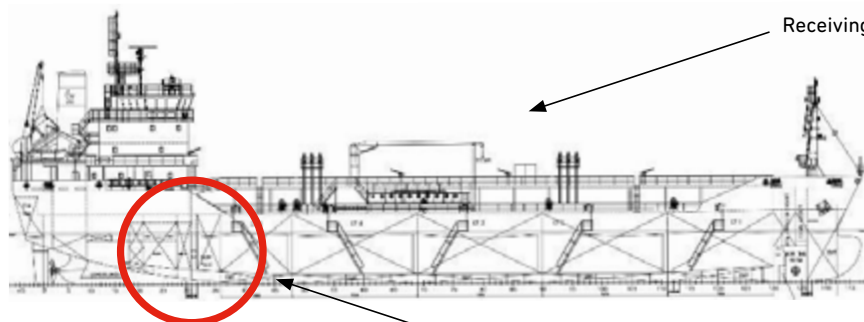
LNG Bunker barge requirements

- Approved according to IEC 60092-502, and the section "Tankers carrying flammable liquids other than liquefied gases having a flashpoint not exceeding 60°C".
- A survey carried out by an independent surveyor with documented experience of hazardous zones and EX classification areas according to the above mention standard as well as the classification standard IEC 60079-10. The scope of survey is to secure that the bunker barge is suitable for bunkering operations intended in this document. A copy of the survey protocol has to be handed over to the port authority.
- This certificate is valid until the same date as the classification survey report, or maximum 5 years after the IEC 6007910 survey, i.e.

Operational requirements for bunker barge

- The above requirements are fulfilled at any given time.
- This certificate is submitted to the receiving vessel in advance.

- Master of receiving vessel to confirm, after agreement with "loadingmaster", what time bunkering will be allowed. Bunkering cannot take place before pre-loading-meeting.
- Ullaging, sampling, connecting and disconnecting vessel as well as COW, tank cleaning or gasfreeing during bunkering is prohibited.
- Port officer to confirm that bunkering is allowed.
- Before bunker barge is coming alongside: Master of receiving vessel to confirm that bunkering is allowed, all mooring lines are tightened and no life boat drills or other exercises are in progress. Confirmation that cargo operations on receiving vessel are stopped during arrival and departure of bunker barge.
- VRU on receiving vessel shall be connected and operational to shore facility during SIMOP, while loading low flashpoint cargo.
- Gas measuring device on bunker barge is operational.
- All non-EX equipment on deck and accommodation shall be contained, shut off or not present.
- Radar shall be shut down.
- No mechanical tools capable of creating sparks shall be used.
- Fire extinguisher shall be placed near manifold.
- Ships procedures for low flashpoint bunkering are followed.
- Firefighting equipment is fully operational.
- Moor bunker barge **stem to stern** to avoid areas where product spill overflow is most likely to occur, **if suitable**. Bunker barge superstructure shall not be placed close to high risk area shown on the drawing below.



High risk area when receiving vessel is loading with trim by stern. Bunker barge stem shall point towards stern of receiving vessel.

UTBILDNINGAR INOM SOHF & GRÖNT KORT 2020 (sid 1 av 2)

SOHF och Grönt kort i Energihamnen i Göteborg ska vissa utbildningar genomföras baserat på vad man har för arbete eller tjänst.

X = Obligatorisk // R1 = Obligatorisk med repetition varje år // R3 = Obligatorisk med repetition var 3:e år // R5 = Obligatorisk med repetition var 5:e år
R3e/6 = Obligatorisk E-learning var 3:e år och ordinarie kurs efter ytterligare 3 år växelvis E-learning och ordinarie kurs // VB = Vid behov

TYP AV ARBETE-TJÄNST	KURSER										
	Säkerhetsvakt. Ledningsvakt 3 dgr	Rep. Säkerhetsvakt. Ledningsvakt E-learning	Rep. Säkerhetsvakt.	Lastning/ lossn.-ledare (Loadingmaster) 2 dgr	Rep. Lastning/lossn.-ledare (Loadingmaster) 1 dag	SPBI Depåchefskurs 2 dgr	Brand Helledag 8 tim	Brand +HLR +Hjärt ½ dag	+HLR +Hjärt 3 tim	Säker Hamn E-learning Energihamn Göteborg	
Säkerhetsamordnare	X	R3e/6	R3e/6	X	R5	VB	R3	R3	R3	R3	
Säkerhetsvakt/ledningsvakt	X	R3e/6	R3e/6				R3		R3	R3	
Lastning/lossningsledare	X	R3e/6	R3e/6	X	R5	VB	R3		R3	R3	
Independent surveyor	VB	VB	VB	VB	VB	VB	R3		R3	R3	
Båtmän							R3		R3	R3	
Bunkerbåtsbesättning							VB		VB	R3	
Depåchef + ställföreträdande	X	VB	VB	X	VB	R5	R3		R3	R3	
Föreståndare brandfarlig vara + ställföreträdande					VB	VB/R5	R3		R3	R3	
Arbetsledning	X	VB	VB	X	VB	VB	R3	VB	R3	R3	
Drift och underhåll						VB	R3		R3	R3	
Chaufförer							VB	VB	VB	R3	
Entreprenörer (mer än 3 mån)							VB			R3	
Entreprenörer (< 3 mån)							VB	VB	VB	R3	
Kontor & lab.-personal samt övrig driftpersonal				VB	VB		R3/VB	R3			

UTBILDNINGAR INOM SOHF & GRÖNT KORT 2020 (sid 2 av 2)

SOHF och Grönt kort i Energihamnen i Göteborg ska vissa utbildningar genomföras baserat på vad man har för arbete eller tjänst.

X = Obligatorisk // R1 = Obligatorisk med repetition varje år // R3 = Obligatorisk med repetition var 3:e år // R5 = Obligatorisk med repetition var 5:e år
R3E/6 = E-learning var 3:e år och ordinarie kurs efter ytterligare 3 år växelvis E-learning och ordinarie kurs // VB = Vid behov

TYP AV ARBETE-TJÄNST	KURSER						
	Föreståndare. Brandfarlig Vara 1 dag + E-learning	REP. Föreståndare Brandfarlig vara E-learning	Gasämtning	ATEX	Depåtekniker		
Säkerhetssamordnare	VB	VB	VB	VB			
Säkerhetsvakt/ledningsvakt			VB	VB			
Lastning/lossningsledare	VB	VB	VB	VB			
Independent surveyor	VB	VB	VB	VB			
Båtmän			VB	VB			
Bunkerbåtsbesättning			VB	VB			
Depåchef + ställföreträdande	R5	R5	X	X			
Föreståndare brandfarlig vara + ställföreträdande	R5	R5	VB	VB			
Arbetsledning	VB	VB	VB	VB			
Drift och underhåll	VB	VB	VB	VB	X/R5		
Chaufförer			VB	VB			
Entreprenörer (mer än 3 mån)			VB	VB			
Entreprenörer (< 3 mån)			VB	VB			
Kontor & lab.-personal samt övrig driftpersonal							



**GÖTEBORGS
HAMN**

The Port of Scandinavia

Göteborgs Hamn, 403 38 Göteborg. Telefon 031-368 75 00. www.goteborgshamn.se

GÖTEBORGS HAMN AB – EN DEL AV GÖTEBORGS STAD